

การพลิกโฉมมหาวิทยาลัยเพื่อการพัฒนาประเทศ (Reinventing University to Reinvent the Nation)

หลักการและการสนับสนุน

ทิศทางการของประเทศ

การสร้างมูลค่าใน 4 อุตสาหกรรมหลัก BCG



BCG Digital Platform



ยุทธศาสตร์ อววน.



การพลิกโฉมมหาวิทยาลัย



แผนพลิกโฉมมหาวิทยาลัย



การจัดทำแผนพลิกโฉมมหาวิทยาลัยเป็น
การทำแผนเพื่อยกระดับมหาวิทยาลัยให้
ตอบโจทย์ประเทศ ไม่ใช่การทำโครงการ
เพื่อของบประมาณ



กฎกระทรวงการจัดกลุ่มสถาบันอุดมศึกษา พ.ศ. 2564

มีผลบังคับใช้เป็นกฎหมายโดยประกาศในราชกิจจานุเบกษา เมื่อวันที่ 25 มีนาคม 2564

ได้จัดสถาบันอุดมศึกษาออกเป็น 5 กลุ่ม โดยมีนิยาม ดังนี้



1. กลุ่มการพัฒนาการวิจัยระดับแนวหน้าของโลก

มุ่งเน้นการสร้างและพัฒนาบุคลากรตอบโจทย์ตลาดแรงงานระดับโลก สร้างองค์ความรู้และนวัตกรรมที่เป็นทิศทางของประเทศและมีคุณภาพระดับโลก



2. กลุ่มการพัฒนาเทคโนโลยีและส่งเสริมการสร้างนวัตกรรม

มุ่งเน้นการสร้างและพัฒนาบุคลากรตามความต้องการของอุตสาหกรรม สร้างเทคโนโลยีและนวัตกรรมตามทิศทางและจุดเน้นของประเทศ



3. กลุ่มการพัฒนาชุมชนเชิงพื้นที่

มุ่งเน้นการสร้างและพัฒนาบุคลากรที่มีทักษะสูงตามความต้องการของท้องถิ่น และพัฒนาท้องถิ่นด้วยองค์ความรู้และนวัตกรรม



4. กลุ่มการพัฒนาปัญญาและคุณธรรมด้วยหลักทางศาสนา

มุ่งเน้นการนำคำสอนทางศาสนาต่าง ๆ มาผสมผสานกับวิชาการ เพื่อมาปรับใช้ในการเรียนการสอนและวิจัยให้เหมาะสมกับสภาพสังคมที่เปลี่ยนไป ปลุกฝังจิตสำนึกและคุณธรรมที่ดีงาม



5. กลุ่มการผลิตและพัฒนาบุคลากรวิชาชีพและสาขาเฉพาะ

มุ่งเน้นการพัฒนาผู้เรียนให้มีทักษะ ความรู้ เสริมสร้างบุคลากรสู่ความเป็นมืออาชีพเฉพาะทาง ให้สามารถตอบสนองต่อความต้องการของตลาด

เป้าหมายของกลุ่มมหาวิทยาลัย

ผลงานวิจัยระดับโลก

ผลงานตีพิมพ์+นักวิจัยระดับโลก

1. กลุ่มการพัฒนาการวิจัยระดับแนวหน้าของโลก



อุตสาหกรรมในประเทศ

เทคโนโลยีขั้นสูง+
กำลังคน deep tech

เทคโนโลยี

กำลังคนในอุตสาหกรรม

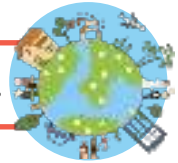
2. กลุ่มการพัฒนาเทคโนโลยีและส่งเสริมการสร้างนวัตกรรม



ชุมชนท้องถิ่นทั่วประเทศ

เพิ่มรายได้จากงานวิจัย
ผู้นำชุมชน/ผู้ประกอบการ

3. กลุ่มการพัฒนาชุมชนท้องถิ่นและชุมชนอื่น



สังคม

สันติสุขของสังคม
คุณธรรม จริยธรรมของคน

4. กลุ่มการพัฒนาปัญญาและคุณธรรมด้วยหลักทางศาสนา



ธุรกิจประเภทต่าง ๆ

บัณฑิตที่ทันสมัย

5. กลุ่มการผลิตและพัฒนาบุคลากรวิชาชีพและสาขาเฉพาะ



แพลตฟอร์มการสนับสนุนโครงการพลิกโฉมมหาวิทยาลัย ประจำปีงบประมาณ 2567

Platform Mapping

พัฒนาความเป็นเลิศและผลิตกำลังคนชั้นสูง

เศรษฐกิจสร้างสรรค์เพื่อการพัฒนาเชิงพื้นที่



- Entrepreneurship education & TT
- Prototype



การใช้ประโยชน์ผลงานวิจัยและนวัตกรรม



การรับรอง ABET



การแลกเปลี่ยน

Visiting Professor

- Individual universities
- Cluster-based

- Business Acceleration Platform

ผลการดำเนินงาน 2563-2566

1. ภาพรวม

- การทำงานร่วมกันเป็นเครือข่ายในการเชิญ**นักวิจัยระดับโลก**มาทำงานร่วมกับนักวิจัยไทย เกิดผลงานวิจัยที่มีคุณภาพสูงระดับโลกเพิ่มขึ้น (กลุ่มที่ 1)
- แพลตฟอร์มเพื่อเพิ่มศักยภาพการเร่ง**การนำผลงานวิจัยไปใช้ประโยชน์ในเชิงพาณิชย์** (Business Acceleration Platform) ในการเร่งการนำผลงานวิจัยหรือนวัตกรรมจาก งานวิจัยไปสู่การใช้ประโยชน์ในเชิงพาณิชย์ (กลุ่มที่ 2 และ กลุ่มที่ 1)
- เครือข่าย**การสร้างบัณฑิตและผู้ประกอบการร่วมกัน**ผ่านศูนย์อัจฉริยะในกลุ่ม มหาวิทยาลัยราชภัฏ 5 แห่งในภาคใต้ มีการใช้ทรัพยากรร่วมกันข้ามมหาวิทยาลัยในการ จัดทำหลักสูตร degree & upskill (กลุ่มที่ 3)

การพัฒนาความร่วมมือของมหาวิทยาลัยกลุ่มที่ 1

การแลกเปลี่ยนความร่วมมือกับผู้เชี่ยวชาญ ตปท. (Visiting Professor) 117 คน



การเพิ่มศักยภาพและขีดความสามารถขั้นสูงของกำลังคนเพื่อขับเคลื่อนโมเดลเศรษฐกิจ BCG มุ่งสู่ความเป็นกลางทางคาร์บอนด้านเกษตรและป่าไม้



โครงการ Visiting Professor สาขา Biologics และ Drug Discovery



การพัฒนาเศรษฐกิจ BCG และความยั่งยืนผ่านแพลตฟอร์มเครือข่ายศูนย์ความเป็นเลิศ



- การยกระดับคุณภาพเชิงวิชาการและพัฒนาเครือข่ายวิจัยในระดับนานาชาติ
- โครงการวิทยาศาสตร์และนวัตกรรมอาหารทะเลสำหรับการพัฒนาเครือข่ายวิจัยระหว่างประเทศ
- การยกระดับคุณภาพเชิงวิชาการด้านการท่องเที่ยวของมหาวิทยาลัยไทยสู่ระดับนานาชาติ



การสร้างความร่วมมือกับสถาบันชั้นนำต่างประเทศ เพื่อผลิตผลงานวิจัยระดับโลกด้าน BCG



การขับเคลื่อนความร่วมมือกับผู้เชี่ยวชาญชาวต่างประเทศที่มีศักยภาพสูงภายใต้กรอบวิจัย PM2.5 and other Pollutants Related NCDs from Field-to-Cell-to-Bedside (FCB)



โครงการแลกเปลี่ยนศาสตราจารย์อาคันตุกะ เพื่อขับเคลื่อนบูรณาการศาสตร์และศิลป์สู่การพัฒนาเศรษฐกิจอย่างยั่งยืน



การขับเคลื่อน BCG จากธรรมชาติสู่นานาชาติ



การยกระดับคุณภาพเชิงวิชาการด้านความมั่นคงของอาหารของมหาวิทยาลัยไทยสู่ระดับนานาชาติ โดย ศูนย์วิจัยนานาชาติด้านความมั่นคงทางอาหาร



การประยุกต์ใช้องค์ความรู้แนวหน้าด้านจุลินทรีย์ต่อการผลิตพืชผลิตสัตว์ อาหาร และสารชีวภาพ



การใช้ประโยชน์ของเหลือทางการเกษตรและชีวมวลสู่ผลิตภัณฑ์ชีวภาพมูลค่าสูง



การยกระดับมาตรฐานเกษตรและอาหารบนฐานความหลากหลายทางชีวภาพของภาคตะวันออกเฉียงเหนือ (I-SAN Agricultural and Food Valley)



การสร้างผู้เชี่ยวชาญและพัฒนาเครือข่ายความเป็นเลิศทางด้านโปรตีนเอกซเรย์คริสตัลโลกราฟีอย่างครบวงจร



โครงการ World-Class Hub : Food and Herb for Health and Beauty



การพัฒนาความเป็นเลิศของสถาบันสู่การเป็นสถาบันนานาชาติที่มีผลงานวิจัยระดับแนวหน้าของโลก

กลุ่มที่ 2

ยกระดับศักยภาพกลุ่มที่ 2 ตามแนวทางการพลิกโฉมมหาวิทยาลัย 5 กลไกหลัก

1. การเร่งพัฒนาธุรกิจและผู้ประกอบการธุรกิจเทคโนโลยี (Business Acceleration Platform)

ในสถาบันอุดมศึกษา

- จัดให้มีแพลตฟอร์มการเร่งพัฒนาธุรกิจและผู้ประกอบการธุรกิจเทคโนโลยีในสถาบันอุดมศึกษา
- พัฒนาศักยภาพของบุคลากรที่ทำหน้าที่ในการเร่งพัฒนาธุรกิจและผู้ประกอบการธุรกิจเทคโนโลยี
- จัดให้มีเครือข่ายความร่วมมือด้านการเร่งพัฒนาธุรกิจและผู้ประกอบการธุรกิจเทคโนโลยี (Business Acceleration)
- ส่งเสริมให้เกิดการนำผลงานวิจัย พัฒนาและนวัตกรรมที่มีศักยภาพในสถาบันอุดมศึกษาไปสู่การใช้ประโยชน์โดยเฉพาะในรูปแบบของการจัดตั้งธุรกิจใหม่ด้านเทคโนโลยี (technology startup)
- **ศึกษาความสำเร็จจากต่างประเทศและการสร้างเครือข่าย**



2. การผลักดันมาตรฐานคุณวุฒิวิชาชีพนักบริหารจัดการเทคโนโลยีและทรัพย์สินทางปัญญา และการตั้งเครือข่ายผู้จัดการนวัตกรรมประเทศไทย

- จัดทำมาตรฐานคุณวุฒิวิชาชีพบุคลากรด้านการจัดการเทคโนโลยีและทรัพย์สินทางปัญญา **สามารถเชื่อมโยงเข้ากับมาตรฐานวิชาชีพของ Alliance of Technology Transfer Professionals (ATTP) ในระดับนานาชาติ**
- มีหลักสูตรอบรมบุคลากรด้านบริหารจัดการเทคโนโลยีและทรัพย์สินทางปัญญา และจัดตั้งเครือข่ายผู้จัดการนวัตกรรมของประเทศไทยอย่างเป็นทางการ
- **ให้มีเครือข่ายผู้จัดการนวัตกรรมของประเทศไทย (AIMs) สามารถจัดหลักสูตรอบรมที่ได้รับการยอมรับจาก ATTP และสามารถอบรมแก่บุคลากรทั้งในประเทศและ/หรือประเทศในภูมิภาคอาเซียน รวมถึงเป็น focal point ด้านการบริหารจัดการและใช้ประโยชน์ทรัพย์สินทางปัญญาอย่างเป็นทางการ**

ศูนย์อัจฉริยะเครือข่าย 5 มหาวิทยาลัยราชภัฏภาคใต้

การดำเนินการ



ผลที่ได้

- การดำเนินงานในรูปแบบ Consortium ของ มรภ. ภาคใต้ ผ่านศูนย์อัจฉริยะ เพื่อยกระดับเศรษฐกิจฐานรากของภาคใต้
- เครือข่ายความร่วมมือกับชุมชนท้องถิ่น พื้นที่ และหน่วยงานภาครัฐและเอกชนในการทำวิจัย บริการวิชาการเพื่อการพัฒนาเชิงพื้นที่
- หลักสูตรเชิงบูรณาการของ มรภ. 5 แห่ง ที่สามารถเรียนข้ามมหาวิทยาลัยผ่านระบบคลังหน่วยกิต และหลักสูตร Sand Box “การบริหารธุรกิจ” ใน 5 สาขาวิชา ภายใต้การทำงานของศูนย์อัจฉริยะ
- ผู้ประกอบการ บุคลากรในชุมชน/ท้องถิ่น มีอาชีพ มีรายได้ และเกิดการพัฒนาตนเองอย่างต่อเนื่อง

2. การยกระดับมหาวิทยาลัยในระดับนานาชาติ

มหาวิทยาลัยไทยมีสาขาวิชาที่ติดอันดับโลก เพิ่มขึ้น 45 สาขา จาก 64 สาขาในปี 2020 เป็น 101 สาขา ในปี 2023 มีสาขาที่เด่น ๆ เช่น มหาวิทยาลัยเกษตรศาสตร์ อันดับ 57 ในสาขาเกษตรและป่าไม้ จุฬาลงกรณ์มหาวิทยาลัย อันดับที่ 51-100 ในสาขาปิโตรเลียม มหาวิทยาลัยมหิดล อันดับที่ 99 ในสาขาเภสัชศาสตร์ เป็นต้น

QS World University Rankings by Subject 2023 #Top 200

ARTS AND HUMANITIES



PERFORMING ARTS

- Chulalongkorn University (51-100)
- Mahidol University (51-100)

ART AND DESIGN

- Krirk University (35)
- Chulalongkorn University (151-200)

ENGINEERING AND TECHNOLOGY



ENGINEERING - MINERAL AND MINING

- Chulalongkorn University (51-70)

ENGINEERING - PETROLEUM

- Chulalongkorn University (51-100)
- King Mongkuts Institute Technology Ladkrabang (101-150)

SOCIAL SCIENCES AND MANAGEMENT



SOCIAL POLICY AND ADMINISTRATION

- Chulalongkorn University (51-100)

LIFE SCIENCES AND MEDICINE



AGRICULTURE AND FORESTRY

- Kasetsart University (57)
- Chiang Mai University (151-200)
- Prince of Songkla University (151-200)

PHARMACY AND PHARMACOLOGY

- Mahidol University (99)
- Chulalongkorn University (101-150)

NATURAL SCIENCES



GEOGRAPHY

- Chulalongkorn University (101-150)





มหาวิทยาลัยไทยมีนักวิจัยที่ได้รับการยกย่องเป็น **Top 2%** ของโลก โดย Stanford University **เพิ่มขึ้น 190 คน** จาก 40 คนในปี 2017 เป็น 230 คน ในปี 2023 โดยส่วนใหญ่มาจากมหาวิทยาลัยในกลุ่มที่ 1



มหาวิทยาลัยไทยได้รับการจัดอันดับโลกใน THE Impact Ranking ที่ตอบโจทย์
การพัฒนาที่ยั่งยืนของสหประชาชาติ (SDGs) จำนวนมาก โดยเฉพาะมหาวิทยาลัยกลุ่มที่ 3
เพิ่มขึ้นถึง 27 แห่ง จาก 4 แห่งในปี 2563 เป็น 31 แห่งในปี 2566

ปี 2563

มหาวิทยาลัย	อันดับ
ม.ศรีนครินทรวิโรฒ	301-400
ม.พะเยา	401-600
มรภ.เลย	601+
มรภ.นครราชสีมา	601+



ปี 2564

มหาวิทยาลัย	อันดับ	การเปลี่ยนแปลง
ม.พะเยา	401-600	=
ม.ศรีนครินทรวิโรฒ	401-600	↓
มรภ.เชียงใหม่	801-1000	NEW
มรภ.สุราษฎร์ธานี	1001+	NEW
มรภ.นครราชสีมา	1001+	↓
มรภ.เลย	1001+	↓



ปี 2565

มหาวิทยาลัย	อันดับ	การเปลี่ยนแปลง	มหาวิทยาลัย	อันดับ	การเปลี่ยนแปลง
ม.พะเยา	301-400	↑	มรภ.นครปฐม	1001+	NEW
ม.ศรีนครินทรวิโรฒ	401-600	=	ม.นครพนม	1001+	NEW
มรภ.เชียงใหม่	601-800	↑	มรภ.นครราชสีมา	1001+	=
มรภ.ลำปาง	801-1000	NEW	มรภ.เพชรบูรณ์	1001+	NEW
มรภ.สุราษฎร์ธานี	801-1000	↑	มรภ.พระนครศรีอยุธยา	1001+	NEW
มรภ.บุรีรัมย์	1001+	NEW	มรภ.รำไพพรรณี	1001+	NEW
มรภ.จันทระเกษม	1001+	NEW	มรภ.สกลนคร	1001+	NEW
มรภ.เชียงใหม่	1001+	NEW	มรภ.สงขลา	1001+	NEW
มรภ.ธนบุรี	1001+	NEW	มรภ.อุบลราชธานี	1001+	NEW
ม.กาฬสินธุ์	1001+	NEW	มรภ.อุดรธานี	1001+	NEW
มรภ.กำแพงเพชร	1001+	NEW	มรภ.วไลยอลงกรณ์	1001+	NEW
มรภ.เลย	1001+	=	มรภ.ยะลา	1001+	NEW

มหาวิทยาลัยกลุ่มที่ 3 ที่เข้าสู่ THE Impact Ranking

ปี 2566

มหาวิทยาลัย	อันดับ	
ม.พะเยา	301-400	=
ม.ศรีนครินทรวิโรฒ	401-600	=
มรภ.เชียงใหม่	401-600	↑
มรภ.บ้านสมเด็จเจ้าพระยา	601-800	NEW
มรภ.ลำปาง	601-800	↑
มรภ.ร้อยเอ็ด	601-800	NEW
มรภ.สุราษฎร์ธานี	801-1000	=
มรภ.อุดรดิตถ์	801-1000	NEW
มรภ.บุรีรัมย์	1001+	=
มรภ.จันทระเกษม	1001+	=
มรภ.เชียงราย	1001+	=

มหาวิทยาลัย	อันดับ	
มรภ.ธนบุรี	1001+	=
ม.ภาพสินธุ์	1001+	=
มรภ.กำแพงเพชร	1001+	=
มรภ.เลย	1001+	=
มรภ.มหาสารคาม	1001+	NEW
มรภ.หมู่บ้านจอมบึง	1001+	NEW
มรภ.นครราชสีมา	1001+	=
มรภ.นครสวรรค์	1001+	NEW
มรภ.เพชรบูรณ์	1001+	=
มรภ.พระนครศรีอยุธยา	1001+	=
มรภ.ภูเก็ต	1001+	NEW

มหาวิทยาลัย	อันดับ	
มรภ.ราชนครินทร์	1001+	NEW
มรภ.รำไพพรรณี	1001+	=
มรภ.สกลนคร	1001+	=
มรภ.สงขลา	1001+	=
มรภ.อุบลราชธานี	1001+	=
มรภ.เทพสตรี	1001+	NEW
มรภ.อุดรธานี	1001+	=
มรภ.วไลยอลงกรณ์	1001+	=
มรภ.ยะลา	1001+	=
ม.นครพนม	-	↓

3. การสร้างบัณฑิตและพัฒนากำลังคนที่มีขีดความสามารถสูงตามความต้องการของประเทศ

ยกระดับหลักสูตรวิศวกรรมศาสตร์ของประเทศเพื่อให้**บัณฑิตวิศวกรรมศาสตร์ไทยมีความรู้ ความสามารถสูงเทียบเคียงกับประเทศชั้นนำของโลก** โดยใช้มาตรฐาน ABET ของสหรัฐอเมริกาที่เน้น outcome-based education และได้รับการยอมรับทั่วโลก ใน**ระยะแรก** มี **9 หลักสูตรจาก 4 มหาวิทยาลัย** (กลุ่มที่ 1 และ 2 ประกอบไปด้วย มหาวิทยาลัยมหิดล มหาวิทยาลัยเชียงใหม่ มหาวิทยาลัยเทคโนโลยีสุรนารี และมหาวิทยาลัยเทคโนโลยีพระจอมเกล้าพระนครเหนือ) ที่ได้รับการรับรองมาตรฐานแล้ว ขณะนี้อยู่ระหว่างการดำเนินระยะที่ 2 ที่มีกว่า 100 หลักสูตร (จากทุกกลุ่มมหาวิทยาลัย) เข้าร่วม นอกจากนี้ได้ร่วมกับสภาวิศวกรในการผลักดันมาตรฐาน TABEE ของไทยเองให้ผ่านการรับรองระดับนานาชาติโดย Washington Accord

การรับรองคุณภาพหลักสูตรจาก ABET



มหาวิทยาลัยมหิดล

หลักสูตรที่ได้รับรอง

1. หลักสูตรชีวการแพทย์ (นานาชาติ)
2. หลักสูตรวิศวกรรมคอมพิวเตอร์
3. หลักสูตรวิศวกรรมเคมี
4. หลักสูตรวิศวกรรมเครื่องกล
5. หลักสูตรวิศวกรรมไฟฟ้า
6. หลักสูตรวิศวกรรมโยธา



มหาวิทยาลัยเชียงใหม่

หลักสูตรที่ได้รับรอง

หลักสูตรวิศวกรรมเครื่องกล



มหาวิทยาลัยเทคโนโลยี
พระจอมเกล้าพระนครเหนือ

หลักสูตรที่ได้รับรอง

หลักสูตรวิศวกรรมเคมี



มหาวิทยาลัยเทคโนโลยีสุรนารี

หลักสูตรที่ได้รับรอง

หลักสูตรวิศวกรรมโยธา



Applied and
Natural Science
Accreditation
Commission



- มีการจัดทำระบบ Credit Bank เพื่อเป็นคลังสะสมหน่วยกิตของมหาวิทยาลัยในหลายมหาวิทยาลัย ครอบคลุมทุกกลุ่ม เพื่อรองรับการศึกษาเพื่อการเรียนรู้ตลอดชีวิต (lifelong learning) ครอบคลุมทั้งแบบ degree และ upskill/reskill
- ร่วมพัฒนาวิธีการพัฒนากำลังคนแนวใหม่ร่วมกับ Generation Thailand ผ่าน GenNX model ใน 2 สาขาตามความต้องการเร่งด่วนของประเทศ คือ Digital และ Healthcare และมีการถ่ายทอดแนวทางให้มหาวิทยาลัยที่สนใจ

4. การปฏิรูประบบบริหารมหาวิทยาลัย

- บางมหาวิทยาลัยมีการขับเคลื่อนการปฏิรูประบบบริหารอย่างเป็นรูปธรรม เช่น มหาวิทยาลัยราชภัฏมหาสารคาม ที่มีการปรับปรุงกฎ ระเบียบ ข้อบังคับ ในการบริหารหลาย ๆ ด้าน เพื่อให้เอื้อต่อการพลิกโฉมมหาวิทยาลัย
- มหาวิทยาลัยให้ความสำคัญกับการพลิกโฉม และมีการสมทบงบประมาณเพื่อดำเนินการโครงการให้ได้ผลลัพธ์ตามที่คาดหวัง

การปลดล๊อคข้อบังคับ ระเบียบ และประกาศ มหาวิทยาลัยราชภัฏมหาสารคาม

การดำเนินการ

ด้านการบริหารงานบุคคล (19 ฉบับ)

- การเข้าสู่ตำแหน่งทางวิชาการ
- การมอบอำนาจ
- ค่าใช้จ่ายและค่าตอบแทนบุคลากร
- การลงโทษ/อุทธรณ์ร้องทุกข์
- การแต่งตั้งบุคลากรให้ดำรงตำแหน่งสูงขึ้น
- ความรู้ ความสามารถ และระบบการประเมินผลบุคลากร

ด้านการบริหารมหาวิทยาลัย (14 ฉบับ)

- การสรรหาอธิการบดี
- การสรรหาคณบดี
- การสรรหาหัวหน้าส่วนงาน
- การเบิกค่าใช้จ่ายและค่าตอบแทนต่างๆ

ด้านการจัดการศึกษา (5 ฉบับ)

- CWIE
- มาตรฐานภาษาอังกฤษ
- การจัดการศึกษาช่วง Covid-19



ผลที่ได้

- การปรับปรุงกฎ ระเบียบ ข้อบังคับ ที่เกิดความคล่องตัวต่อการทำงาน จากความร่วมมือของบุคลากรตามหลักธรรมาภิบาล
- เกิดความเท่าเทียมและเป็นธรรมในการบริหารงานบุคคล เช่น พนักงานมหาวิทยาลัยสามารถเข้าสู่ตำแหน่งทางวิชาการได้และได้ค่าจ้างและค่าตอบแทนที่เหมาะสมกับบริบทของมหาวิทยาลัย
- บุคลากรของมหาวิทยาลัยมีความสามารถ ทักษะ ในการปฏิบัติงานและได้รับการประเมินผลการปฏิบัติงานตามมาตรฐานแต่ละตำแหน่ง
- การบริหารมหาวิทยาลัยเกิดความโปร่งใสและมีประสิทธิภาพตามหลักธรรมาภิบาล เช่น การสรรหาอธิการบดี คณบดี หรือการแต่งตั้งบุคลากรให้ดำรงตำแหน่งที่สูงขึ้น
- การใช้จ่ายเงินของมหาวิทยาลัยเกิดความโปร่งใส ตรวจสอบได้ สอดคล้องกับบริบทของมหาวิทยาลัย และหลักธรรมาภิบาล
- หลักสูตรและการจัดการเรียนการสอนของมหาวิทยาลัยสอดคล้องกับความเชี่ยวชาญและรูปแบบของมหาวิทยาลัยเชิงพื้นที่ เกิดการบูรณาการการศึกษากับชุมชน เกิดการเรียนรู้ควบคู่กับการทำงานในหน่วยงาน/องค์กรร่วมผลิต (CWIE)

5. การตอบโจทย์ความต้องการของประเทศ

- มหาวิทยาลัยกลุ่มที่ 3 ร่วมดำเนินการผลักดันการสร้างรายได้ของชุมชนผ่านเศรษฐกิจสร้างสรรค์ โดยใช้ภูมิปัญญา ศิลปะและวัฒนธรรมที่แตกต่างและโดดเด่นของแต่ละพื้นที่ อาศัยบุคลากรและองค์ความรู้ในหลาย ๆ ศาสตร์ทำให้เกิดการเพิ่มรายได้ในชุมชน ในระยะถัดไปจะเพิ่มมหาวิทยาลัยกลุ่มที่ 4 และ 5 เข้ามาร่วมด้วย
- ได้พัฒนากำลังคนในภาคอุตสาหกรรม และผู้ประกอบการในชุมชนท้องถิ่นโดยเฉพาะที่เกี่ยวข้องกับ BCG (มหาวิทยาลัยทุกกลุ่ม) ผ่านการ upskill/reskill มากกว่า 8,000 ราย ตัวอย่างเช่น มหาวิทยาลัยมหิดลได้พัฒนาและเพิ่มทักษะบุคลากรด้านการแพทย์ 2196 ราย ในสาขาวัคซีนและชีววัตถุ การวินิจฉัยทางการแพทย์โดยใช้ปัญญาประดิษฐ์ หุ่นยนต์ทางการแพทย์ อุปกรณ์ทางการแพทย์ และการพัฒนายาใหม่ เป็นต้น
- มีผลงานวิจัยที่พัฒนาเป็นต้นแบบผลิตภัณฑ์มากกว่า 140 ผลิตภัณฑ์ ที่สามารถนำไปใช้ในระดัับ SMEs และวิสาหกิจชุมชน (มหาวิทยาลัยทุกกลุ่ม) นอกจากนี้มีการพัฒนาวิสาหกิจชุมชนให้สามารถดำเนินธุรกิจได้เอง มีการจัดทำ marketplace เพื่อส่งเสริมให้ผู้ประกอบการมีตลาดในระยะแรก ตัวอย่างเช่น มหาวิทยาลัยแม่โจ้มี marketplace ส่งเสริมธุรกิจจากเทคโนโลยีและนวัตกรรมการเกษตร เป็นต้น

ตัวอย่างกลุ่ม 2 ผลการดำเนินงานในระดับมหาวิทยาลัย (มหาวิทยาลัยแม่โจ้)

พัฒนาระบบนิเวศด้านเทคโนโลยีและนวัตกรรมเพื่อเร่งพัฒนาผู้ประกอบการในสถาบันอุดมศึกษา



ตัวอย่างกลุ่ม 2 ผลการดำเนินงานในระดับมหาวิทยาลัย (มหาวิทยาลัยแม่โจ้)

พัฒนาช่องทางจำหน่ายสินค้าเกษตรทั้งของมหาวิทยาลัยและชุมชน



กาตแม่โจ้ 2477



ร้าน IN-C coffee แม่โจ้-นพร



IN-C coffee ออนไลน์



Green outlet แม่โจ้-ชุมพร



ตลาดออนไลน์ MUMORE

6. สิ่งที่ต้องปรับปรุงและดำเนินการต่อไป

- นโยบายที่เข้มแข็งจากกระทรวง อว. ในการปฏิรูประบบบริหารมหาวิทยาลัยโดยยึด outcome และ performance เป็นที่ตั้ง โดยเทียบเคียงกับนานาชาติที่ประสบความสำเร็จ อาจมีความจำเป็นที่จะต้องใช้ระบบ international institution accreditation เป็นเครื่องมือ
- นโยบายการผลักดันให้มหาวิทยาลัยไทยดำเนินการตามหลักธรรมาภิบาล โดยเฉพาะการปรับระเบียบ ข้อบังคับ และ พรบ. ให้เป็นไปตามหลักธรรมาภิบาล เพื่อให้มหาวิทยาลัยมีฐานที่เข้มแข็ง อันนำไปสู่การดำเนินการเพื่อตอบโจทย์ความต้องการของประเทศ
- ระบบงบประมาณที่เพียงพอและต่อเนื่อง

แผนการดำเนินงานโครงการพลิกโฉมมหาวิทยาลัย ระยะ 5 ปี (2568-2573)





กลุ่มที่ 1 : กลุ่มพัฒนาการวิจัยระดับแนวหน้าของโลก

เป้าหมาย 5 ปี	วิธีการ
<ol style="list-style-type: none">1. อุดมศึกษาไทยมีชื่อเสียงในระดับโลก (Worldclass Higher Education) ในสาขาที่สอดคล้องกับ BCG2. การใช้ประโยชน์จากงานวิจัยเพิ่มขึ้น อย่างน้อย 2 เท่า3. มีนักวิจัยไทยชั้นนำระดับโลกเพิ่มขึ้น อย่างน้อย 2 เท่า4. ระบบการบริหารมหาวิทยาลัยมีมาตรฐานเทียบเคียงกับมหาวิทยาลัยระดับโลก5. เพิ่มสัดส่วนบัณฑิตศึกษา	<ol style="list-style-type: none">1) ทำข้อมูล Benchmark มหาวิทยาลัยในภูมิภาค2) สร้างกลไกการบริหารเพื่อเพิ่มจำนวนทรัพย์สินทางปัญญา (ระดับสากล) และการถ่ายทอดเทคโนโลยีไปสู่ต่างประเทศ3) Visiting Professor4) สนับสนุนนักวิจัยชั้นนำระดับโลก5) ยกระดับมาตรฐานหลักสูตรไทยสู่สากล (ทั้งโปรแกรม และ Institutional Accreditation)6) ศูนย์พัฒนานักวิจัยเฉพาะด้าน7) ฐานข้อมูลและระบบวิเคราะห์ข้อมูลการวิจัย



กลุ่มที่ 2 : กลุ่มพัฒนาเทคโนโลยีและส่งเสริมการสร้างนวัตกรรม

เป้าหมาย 5 ปี	วิธีการ
1. การใช้ประโยชน์จากงานวิจัยเพิ่มขึ้นอย่างน้อย 2 เท่า	1) สร้างกลไกการบริหารเพื่อเพิ่มจำนวนทรัพย์สินทางปัญญาและการถ่ายทอดเทคโนโลยี
2. เพิ่มการสร้างเทคโนโลยีในประเทศและส่งออกเทคโนโลยี	2) สร้างความร่วมมือกับผู้ประกอบการเพื่อการพัฒนาเทคโนโลยีและนวัตกรรม และหลักสูตรเพื่อสร้างกำลังคน
3. มีผู้ประกอบการทางด้านเทคโนโลยีเพิ่มขึ้น อย่างน้อย 2 เท่า	3) Stock of knowledge & Stock of facilities
4. มีการร่วมทุนและร่วมจัดการศึกษากับสถานประกอบการ	4) พัฒนาระบบการบริหารเพื่อให้เกิดการใช้ทรัพยากรร่วมกันได้ง่ายขึ้น
5. มีกำลังคนเชี่ยวชาญเฉพาะด้านในอุตสาหกรรมด้านต่าง ๆ เช่น ระบบราง	5) พัฒนาความร่วมมือข้ามสายวิชาการเพื่อยกระดับความรู้ในการนำเทคโนโลยีไปใช้เพื่อพัฒนาธุรกิจ
6. ระบบการบริหารมหาวิทยาลัยมีมาตรฐานใกล้เคียงกับมหาวิทยาลัยระดับโลก	6) พัฒนา Research Utilization Ecosystem



กลุ่มที่ 3 : กลุ่มพัฒนาชุมชนท้องถิ่นหรือชุมชนอื่น

เป้าหมาย 5 ปี	วิธีการ
1. ยกระดับรายได้ของชุมชนและท้องถิ่นเพื่อลดความเหลื่อมล้ำและสู่สากล	1) ต่อยอด U2T
2. สถาบันอุดมศึกษาเป็นที่พึ่งของชุมชนและท้องถิ่น	2) สร้างเครือข่ายความร่วมมือกับชุมชนท้องถิ่นอย่างยั่งยืน
3. เป็นแหล่งเรียนรู้ของชุมชนทุกช่วงวัย เพื่อสร้างความเปลี่ยนแปลงให้ชุมชน	3) พัฒนาหลักสูตรร่วมกับชุมชนท้องถิ่น ตามความต้องการของท้องถิ่น
4. ผลงานวิจัยที่สามารถนำไปใช้ประโยชน์ในชุมชนท้องถิ่นเพิ่มขึ้น อย่างน้อย 2 เท่า	4) สร้างผู้ประกอบการ วิสาหกิจชุมชน ด้วยองค์ความรู้และนวัตกรรม
5. มหาวิทยาลัยมีบทบาทในการพัฒนาตาม SDGs ตามบริบทของมหาวิทยาลัย	5) ปรับระบบบริหารให้มีธรรมาภิบาลและเอื้อต่อการทำงานกับชุมชนท้องถิ่น
6. ระบบการบริหารมหาวิทยาลัยมีธรรมาภิบาลและเอื้อต่อการทำงานกับชุมชนและท้องถิ่น	6) สร้างกลไกการบริหารเพื่อเพิ่มงานวิจัยและเทคโนโลยีที่เหมาะสม
	7) Ecosystem for local economic development
	8) พัฒนาพื้นที่นวัตกรรมสังคมเพื่อการเรียนรู้ของชุมชนท้องถิ่น (Virtual/Real Social Innovation District for Area Development)



กลุ่มที่ 4 : กลุ่มพัฒนาปัญญาและคุณธรรมด้วยหลักศาสนา

เป้าหมาย 5 ปี	วิธีการ
1. พัฒนาปัญญา คุณธรรมและจริยธรรมให้แก่ผู้สำเร็จการศึกษา	1) พัฒนาองค์ความรู้ด้านคุณธรรมและปัญญาเข้าสู่ระบบคลังหน่วยกิต
2. มหาวิทยาลัยเป็นที่ยอมรับในระดับนานาชาติ	2) สร้างกลไกให้มีการเผยแพร่องค์ความรู้ที่เป็นจุดเด่นสู่สากล
3. มีเครือข่ายทั้งในประเทศและต่างประเทศเพื่อเผยแพร่ความรู้ทางวิชาการที่ใช้หลักศาสนา	เช่น Meditation 3) เผยแพร่และต่อยอดผลงานวิจัยสู่การใช้ประโยชน์เพื่อสร้างสังคมที่มีสันติสุข
4. เผยแพร่และต่อยอดผลงานวิจัยที่จะช่วยในการเปลี่ยนผ่านของสังคมที่มีสันติสุข	4) พัฒนาหลักสูตรที่บูรณาการระหว่างหลักศาสนาและวิชาการ
5. นำองค์ความรู้ทางด้านศาสนา คุณธรรม จริยธรรม มาสร้างประโยชน์ต่าง ๆ สู่สังคม	5) พัฒนางานวิจัยเพื่อสร้างเศรษฐกิจให้แก่ชุมชนรอบวัด 6) ทำกิจกรรมเพื่อเชื่อมโยงระหว่างวัดกับชุมชน



กลุ่มที่ 5 : กลุ่มผลิตและพัฒนาบุคลากรวิชาชีพและสาขาจำเพาะ

เป้าหมาย 5 ปี	วิธีการ
1. มหาวิทยาลัยมีความเชี่ยวชาญเฉพาะด้าน มีความหลากหลาย และเป็นที่ยอมรับในระดับสากล (Worldclass Academy)	1) การร่วมมือผลิตบัณฑิตกับภาคเอกชน
2. ผลิตบัณฑิตที่ทันสมัย เฉพาะทางที่มีคุณภาพและสอดคล้องกับทิศทางการพัฒนาประเทศ	2) การผลักดันให้หลักสูตรได้รับการรับรองมาตรฐานในระดับสากล
	3) การวางแผนแนวทางการบริหารด้านต่าง ๆ ที่ตอบสนองต่อภารกิจในการผลิตกำลังคนเฉพาะด้าน
	4) สร้างนวัตกรรมการเรียนการสอนที่เหมาะสมต่อการพัฒนาบัณฑิต



เราหวังว่าจะเห็นมหาวิทยาลัยดีขึ้น
ประเทศชาติดีขึ้น



ขอบคุณครับ